



BARLASSINA

Notizie

ANNO XVIII n. 1 - MARZO 2013
Autorizzazione del Tribunale di Monza
n. 967 del 23/03/94
Direttore Responsabile: ANNA MARIA FRONTINI - Sindaco
Redazione: Ufficio Stampa Comune Barlassina
web: www.comunebarlassina.it



Publishing, Progetto Editoriale e Grafico:
Studio Brianza Pubblicità & Comunicazione
tel 0362.540204 - e-mail: st.br@tiscali.it
Stampa: A. G. Bellavite - Via I° Maggio, 41 - Missaglia (LC)
TRIMESTRALE/DIFFUSIONE GRATUITA
QUESTO GIORNALE E' STAMPATO SU CARTA RICICLATA
web: www.pubblicitainbrianza.it

GENERAL Strade S.p.A.
costruzioni generali

Via Piave, 36/38
20825 Barlassina (MB)

L'ARTE (DIFFICILE) DI COMUNICARE

di
Anna Maria Frontini*

Accade talvolta di dare vita a iniziative e manifestazioni che ci riempiono di gioia e di orgoglio per averle pensate e portate a termine; accade che si mostrino finalmente i frutti di una trattativa condotta con successo a vantaggio di Barlassina e dei suoi cittadini; che si mettano in campo attività d'ogni sorta. E mentre tra gli Amministratori e tra coloro che sono stati coinvolti nei lavori c'è la certezza e la soddisfazione di avere fatto un buon lavoro, all'esterno questa medesima consapevolezza non esiste. Anzi, spesso ci si sente dire che 'qui non c'è niente da fare, non ci sono iniziative'. È demoralizzante, dopo tanto sforzo. Tuttavia il punto e la questione sono altre. Ci si domanda come mai tutto ciò che abbiamo fatto non sia 'arrivato' ai nostri concittadini. Serve un'analisi oggettiva e uno sforzo di autocritica. L'analisi oggettiva ci porta in definitiva a considerare che gli strumenti di comunicazione che abbiamo a disposizione non sono sfruttati al meglio, ma anche che da parte di alcuni c'è all'origine poco interesse a scoprire cosa offre Barlassina. Più facile pensare 'qui c'è poco da fare', andiamo a cercare altrove. Esiste, qui come ovunque d'altra parte, un interesse a che nel paese vi siano le strade pulite, la spazzatura ritirata per tempo, eccetera. Tutto giusto e sacrosanto. Ma non è questo che crea senso di comunità, voglia di stare insieme e coinvolgimento nelle molteplici attività che costantemente promuoviamo, a livello culturale, sportivo, sociale. L'Amministrazione deve garantire tutti i servizi di base. Noi ci sforziamo di farlo al meglio, ma il nostro scopo, la nostra missione va ben oltre. Vogliamo creare una comunità dove tutti si sentano a casa propria, coinvolti e partecipi. Felici e orgogliosi di vivere a Barlassina. Allora, e questa è l'autocritica, dobbiamo ripensare agli strumenti di comunicazione o utilizzarli al meglio. Questo giornale, il sito internet, i manifesti, i display, le brochure. Lavoreremo affinché siano più accattivanti e fruibili. Contemporaneamente rivolgiamo a voi un invito. Leggete, sfruttate e utilizzate i nostri mezzi di informazione per scoprire cosa offre il vostro Paese. È molto, ma può essere ancora di più con la vostra partecipazione. Siate curiosi e se necessario fate domande e proposte all'Amministrazione, illustrate le vostre idee. Fateci sapere quello che vi interessa e vi coinvolge. Dateci il vostro contributo per fare in modo che Barlassina sia per tutti 'il posto migliore in cui vivere'. Per farlo ci vuole l'amore e l'impegno di ognuno.

* Il Sindaco



Favoriti i mezzi alternativi all'auto

Nuovo piano Urbano Traffico

Una piccola rivoluzione cambierà il volto di Barlassina dopo l'approvazione del Piano Urbano del Traffico prevista per la fine del mese. Una rivoluzione importante che va nella direzione di garantire maggiore sicurezza ai pedoni e ai ciclisti, favorire l'uso di mezzi alternativi all'auto e ridurre l'impatto del traffico. Le principali opere previste sono l'istituzione di aree con velocità massima a 30 km orari nelle zone residenziali, una rete di piste ciclopedonali urbane che garantisca la massima percorribilità verso i siti sensibili del paese (scuole, oratorio, chiesa, biblioteca, municipio, direzione stazione FNM e ASL di Seveso) ed una che colleghi tutti i parchi di Barlassina. Sempre con la finalità di garantire anche agli automobilisti una maggiore sicurezza in funzione soprattutto della probabile variazione del flusso veicolare determinata dall'autostrada Pedemontana, sono previsti dei nuovi sensi unici.

L'obiettivo è quello di aumentare la percorribilità in Barlassina per i pedoni ed i ciclisti almeno quintuplicando le attuali piste ciclopedonali, ridurre con l'introduzione di una nuova viabilità e di platee rialzate agli incroci la possibilità di incidenti nelle zone evidenziate dal locale Comando di Polizia Urbana ed infine adeguare la viabilità alle opere garantite da Pedemontana, che ad oggi resta ancora un grande interrogativo per l'Amministrazione comunale (vedi articolo a pagina 3). Il piano è già stato presentato alla cittadinanza in una seduta pubblica, a dicembre, cui ha parlato anche l'ingegner Simone Borghi di Polinomia e in Consiglio Comunale alla fine di gennaio. Fino alla fine di marzo chiunque lo vorrà potrà presentare le proprie osservazioni in Comune che le discuterà prima di approvare definitivamente il Put. Per questo motivo, al centro di questo numero di Barlassina Notizie trovate la piantina che illustra le novità introdotte dal Piano. Crediamo sia importante coinvolgere la cittadinanza nel progettare la Barlassina del futuro. Un Paese che noi desideriamo sia più sicuro, più verde e più vivibile.



PRIMO PIANO

Giovani talenti della musica si esibiscono a Barlassina



a pagina 3

SERVIZI SOCIALI

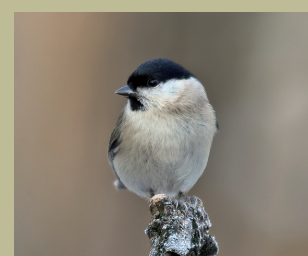
Un aiuto concreto in favore degli anziani



a pagina 10

CULTURA

Al via un ciclo di incontri dedicato all'ambiente



pagina 12

RICEVIAMO E PUBBLICHIAMO DA INSIEME PER BARLASSINA

Elezioni 2013

Tra coloro più soddisfatti sull'esito delle ultime elezioni ci sono sicuramente i sondaggisti. Dallo spoglio delle schede elettorali abbiamo assistito ad un proliferare di dati in cui si fa a gara per decretare, con la maggior minuzia possibile, la nuova consistenza delle forze del Paese. Anche se di stabile e consolidato c'è ben poco. Volendo contestualizzare i risultati degli innumerevoli grafici prodotti emerge, su tutto, l'immagine di un Paese insicuro in cui la preferenza elettorale è stata conseguenza istintiva ed immediata a questa sensazione di precarietà. Voti conquistati puntando alla pancia dei cittadini, fomentando in loro un primordiale istinto di ribellione o promettendo in cambio un immediato tornaconto personale.

Una campagna elettorale contrassegnata da una logica "causa - effetto" in cui l'idea della reattività immediata ha premiato più di quella della lungimiranza. Stimolo - reazione. Comprensibile in virtù del momento di crisi attuale ma assai pericoloso



per un serio sviluppo del Paese. Affidarsi a soluzioni improvvisate per rispondere alla crisi denota il pessimo stato della politica italiana. L' "Arte del governare" è ben lontana dal suo significato originario, riducendosi all'abilità poco lusinghiera di confezionare promesse roboanti per accattivarsi un consenso nell'immediato. Questa involuzione della politica italiana produce i propri effetti negativi anche sulla coscienza di buona parte dell'elettorato che, stordito dal crescere dei toni del dibattito politico, tende ad archiviare con superficialità tutto ciò che è stato arrivando a dimenticare anche il passato più recente. Analizzando i risultati amministrativi più vicini a

casa nostra è evidente quanto poco abbia influito la memoria storica dell'elettorato lombardo sulla scelta del candidato a governare la Regione. A pochi mesi dagli scandali che hanno coinvolto e fatto sciogliere la giunta Formigoni e hanno portato alla luce i reati finanziari interni alla Lega ci ritroviamo davanti alle stesse alleanze precedenti che, dietro fumose promesse di rinnovamento, si rivelano sostanzialmente immutate rispetto al passato. La possibilità concreta di cambiamento rappresentata dalla candidatura di Ambrosoli è stata oscurata da promesse illusorie e inattendibili, proposte da chi ha una concezione opportunistica della politica. "Un politico guarda alle prossime elezioni, uno statista alle prossime generazioni". La frase di De Gasperi sintetizza al meglio l'insuccesso civile di queste ultime elezioni.

Insieme per Barlassina

RICEVIAMO E PUBBLICHIAMO DA VIVIAMO BARLASSINA

Articolo non pervenuto



Viviamo Barlassina

RICEVIAMO E PUBBLICHIAMO DA PDL/LEGA

Elezioni

Cari Barlassinesi!

Le elezioni appena concluse ci restituiscono un panorama dolcemente amaro: da una parte, la soddisfazione per la riconferma dell'alleanza di governo di centro-destra alla guida della nostra regione, a dimostrazione di quanto di buono fatto nelle scorse legislature.

Inutilmente i sinistri hanno cercato di infangare la reputazione della Lombardia, additandoci i peggiori difetti di governo e di virtù, salvo poi capitulare di fronte all'evidenza dei fatti, accompagnata da un successo elettorale che assicurerà stabilità politica e continuità con il percorso intrapreso da più di quindici anni. Dall'altro lato, la situazione nazionale non può che preoccuparci: la tornata elettorale ci ha consegnato un paese ingovernabile, in balia di ingerenze straniere sempre più pressanti che col ricatto finanziario minacciano il nostro avvenire, ma anche dello sfascismo del voto di protesta, che ha permesso all'on-



data di populismo dei grilli parlanti di occupare un quarto dei seggi parlamentari condannando l'Italia allo stallo politico. Oggi più che mai appare avventata la scelta di affidare il proprio voto alle sirene dell'antipolitica fine a se stessa, che già si divide tra l'incicucio e lo sterile muro contro muro. In questo bailame, grande rammarico abbiamo provato nell'assistere ai toni di una campagna elettorale basata esclusivamente sull'offesa, sull'accusa personale e su una pretesa e mal celata superiorità morale che gli adepti di centro sinistra agitano ogni qualvolta l'effimera natura delle loro promesse e delle loro intenzioni viene smascherata. Con l'augurio di non assistere a questo teatrino tra un

anno, quando torneremo alle urne per rinnovare il consiglio comunale, vi invitiamo a non mollare, a seguire le vicende del nostro paese e a ri-innamorarvi della Politica con la P maiuscola che pochi esempi hanno dimostrato essere ancora possibile

Pdl Barlassina

FACCIAMO RIFIORIRE IL PAESAGGIO

Nuove soluzioni per giardini e aiuole fiorite



Green Service di Ampelio Artuso
Via Segantini, 28
20030 Barlassina (Mi)
Tel. e Fax 0362 561206

ARBORICOLTURA E GIARDINAGGIO
www.ilverdedicasa.it

Concorso internazionale Young Talents dal 13 al 19 maggio

Baby musicisti ospiti delle nostre famiglie

Fra due mesi Barlassina sarà teatro di un evento culturale straordinario: il 1° Concorso internazionale "Città di Barlassina Young Talents with orchestra" rivolto a giovani musicisti di età compresa fra gli 8 e 17 anni, in calendario dal 13 al 18 maggio. Si tratta di una grande opportunità, promossa dalla Banca di Credito Cooperativo, che viene offerta ai giovani talenti che cercano di affermare il loro sogno di vita e di lavoro. È una grande occasione anche per il nostro Comune che, con molto entusiasmo, ha accettato di collaborare con la Banca affinché questo progetto potesse essere realizzato al meglio sia per i protagonisti sia per la cittadinanza. Ora infatti si stanno cercando le famiglie che possano ospitare 1/2 persone per la durata del concorso. L'impegno richiesto sarà da lunedì 13 alla mattina del 19 maggio.

Gli ospiti saranno assenti dall'abitazione dal mattino verso le 8, quando saranno prelevati da un addetto, e rientreranno in famiglia verso le ore 18 per la cena e per la notte. Per tutti è davvero un'occasione unica poter condividere l'emozione e l'entusiasmo di un musicista che muove i suoi primi passi alla ribalta del mondo. Vi aspettiamo numerosissimi per l'evento finale che sarà un grande e spettacolare concerto di chiusura il 18 maggio in Piazza Cavour.



**Chi fosse disponibile
a ospitare un/a giovane
concorrente di Young Talents
e un suo familiare
può prendere contatto con
il Settore Socio Culturale
del Comune di Barlassina,
tel. 0362.5770223,
marinella.leppo@comunebarlassina.it**

Mancano i fondi per assicurare la realizzare dell'intera Pedemontana

Nessuna certezza sulla tratta B2

Ancora nessuna certezza sulla programmazione delle opere di Pedemontana nonostante le continue richieste dei Sindaci della tratta B2 (Lentate s/S, Barlassina, Meda, Seveso, Cesano Maderno) che da ottobre in poi hanno inviato a Pedemontana Lombarda (Apl), Consorzio autostradale lombardo (Cal) e Regione Lombardia tre lettere per chiedere di essere informati sugli ultimi sviluppi dell'Opera. Non avendo avuta alcuna risposta i sindaci della B2 hanno deciso di emettere, il 6 febbraio scorso, una "diffida" nei confronti degli intestatari delle lettere e convocare una conferenza stampa presso la sede della Provincia di Monza Brianza. Sostanzialmente la "diffida" riguarda:

- L'utilizzo di fondi pubblici destinati alla tratta B2 per ovviare alla mancanza di fondi privati per la tratta A Olona-Lomazzo.
- La realizzazione frazionata dell'intera opera che comprometterebbe la viabilità dei comuni della B2.
- La mancata attenzione data alle richieste dei Sindaci circa la programmazione e lo stato dei finanziamenti dell'opera per insindacabili esigenze di gestione del territorio.

La "diffida" si concludeva con la richiesta a Regione Lombardia dell'urgente convocazione di un autorevole tavolo di lavoro avente per oggetto i problemi citati. A seguito della "diffida" la Regione ha convocato i Sindaci della B2, Apl, Cal per un incontro informale svoltosi il 13 febbraio. Da quanto discusso nell'incontro e dai relativi verbali inviati da Regione e Apl emerge che la consegna del progetto esecutivo della tratta B2 era prevista essere il 28 febbraio scorso, per dare poi seguito alla sua validazione in 30 più 30 giorni da parte di Apl e Cal. Viene affermato che l'Autostrada Pedemontana sarà realizzata nella sua totalità perché il piano economico finanziario è basato su tale ipotesi, ma si procederà, in base alla disponibilità dei finanziamenti, per sublotti: col primo sublotto l'autostrada raggiungerebbe a fine 2013 Lomazzo e a fine luglio 2015 Lentate s/S; per i successivi sublotti non sono stati forniti i tempi, mentre si ipotizza che nel 2014 siano realizzati i primi lotti delle tangenziali di Como e Varese. APL e CAL rassicurano i Sindaci che la prima tratta autostradale sarà resa operativa solo se giustificata dai risultati di uno studio attualmente in corso circa la viabilità a valle. Dall'incontro del 13 febbraio è risultata evidente la difficoltà di fornire un crono programma affidabile delle opere, non avendo certezza sui finanziamenti, nonostante l'ottimismo mostrato da Apl, in contrasto con quanto riportato dalla stampa. Tutte le informazioni fornite sono da ritenersi, a nostro parere, previsioni che assumeranno affidabilità solo se riaffermate in sede di Collegio di Vigilanza. Il 12 febbraio scorso il presidente di Apl ha comunicato che, sempre a seguito della lettera di "diffida", sarebbe stato promosso nelle settimane successive un Collegio di Vigilanza, a nostro parere di difficile convocazione prima della nomina del nuovo Assessore alle Infrastrutture e mobilità della Regione. I Sindaci della tratta B2 continueranno tuttavia a sollecitarne la convocazione appena possibile, sperando di avere in tale sede informazioni affidabili.



**Fondazione Luigi Porro
Barlassina MB**

dal 1903 al servizio dell'infanzia e della comunità

SITO INTERNET: www.fondazioneporro.it



Scuola dell'Infanzia:
Corso Marconi, 4
Tel. e Fax 0362.560763
e-mail: scuola@fondazioneporro.it



Uffici amministrativi:
Via Piave, 17
Tel. 0362.569552 – 0362.689800
Fax 0362.560747
e-mail : fondazione@fondazioneporro.it
amministrazione@fondazioneporro.it

Il Patto di stabilità e la nuova tassa accentuano le difficoltà dei piccoli Comuni

Tares: che cosa è, come funziona

Il 2013 porta due importanti novità per i Comuni: l'entrata in vigore del Patto di Stabilità per i Comuni con una popolazione compresa tra i 1.000 e i 5.000 abitanti e la nuova normativa sulla TARES, il tributo che da quest'anno sostituisce TARSU e TIA. I Comuni si sono trovati con il nuovo anno ad affrontare una serie di cambiamenti che hanno oggettiva difficoltà a gestire e in questo momento si trovano in una situazione di stallo in attesa che il nuovo Parlamento riporti il loro futuro al centro del dibattito politico. Il tributo è dovuto da tutti i destinatari e utenti potenzialmente in grado di produrre rifiuti ed è diviso in due parti, quella relativa al servizio rifiuti (corrisposto in base a tariffa, per le utenze domestiche calcolata sui metri quadri e il numero dei componenti) e la maggiorazione per i "servizi indivisibili", ossia servizi pubblici come strade e illuminazione, che andranno allo Stato e per una piccola parte al Comune (rispettivamente 0,30 centesimi e 0,10 centesimi al metro quadro). Nel dare applicazione alla nuova normativa il Governo ha però deciso di posticipare il pagamento della TARES a luglio: i Comuni dovrebbero, dunque, anticipare alle aziende che erogano il servizio il pagamento, andando incontro a gravi problemi di liquidità le cui conseguenze sono ancora da valutare. Problemi aggravati dalle difficoltà applicative che la nuova normativa pone in un periodo (vedi Patto di Stabilità) già molto complesso. Non essendo ancora stati emanati i relativi regolamenti attuativi, non è possibile valutare con certezza il peso del nuovo contributo sui citta-

dini e appena possibile sarà presentato in Consiglio Comunale il regolamento completo della nuova tassa. Nel frattempo occorre anche un sforzo collettivo per migliorare i risultati della raccolta differenziata e la nostra sensibilità prestando una maggiore attenzione alla riduzione dei rifiuti. Nell'ultima rilevazione (riferimento anno 2012) il dato della raccolta differenziata del Comune di Barlassina è oltre al 64% (vedi articolo pagina 5).



In caso di emergenza neve anche i cittadini devono fare la loro parte

I mesi invernali ormai trascorsi, ci hanno regalato tre nevicate non straordinarie ma comunque copiose. Con l'eccezione della prima nevicata del mese di dicembre che, causa la rottura di alcuni alberi nel cimitero, ha necessariamente occupato gli operai comunali per mettere in sicurezza il cimitero stesso a discapito della completa pulizia delle strade del paese, nelle altre due anche con l'aiuto di personale in aggiunta a quello dell'organico comunale, lo sgombero è stato effettuato in modo positivo. Non altrettanto positivo è stato il comportamento di parte dei cittadini barlassinesi. È doveroso ricordare infatti che, non solo per rispetto del regolamento di Polizia Locale (ordinanza n° 10 del dicembre 2012), ma anche per dovere civico, i marciapiedi devono essere puliti dai proprietari prospicienti gli stessi, al fine che gli addetti dell'Amministrazione Comunale possano dedicarsi alla spazzatura dei luoghi e dei percorsi più utilizzati dalla cittadinanza. È corretto lamentarsi delle eventuali inadempienze, ma è giusto innanzitutto chiedersi se quanto è demandato al cittadino sia stato eseguito.

Censimento degli Immobili privati

Amianto

La scadenza per comunicare all'Azienda Sanitaria Locale la presenza di cemento-amianto sui propri immobili privati era fissata al 31 gennaio. L'Amministrazione però invita chi non l'avesse fatto a fare la propria denuncia, non solo per non incorrere in sanzioni (che vanno da 100 a 1500 euro), ma anche per permettere a Regione Lombardia di avere un censimento di tutti gli immobili a rischio.

L'amianto infatti è un materiale molto pericoloso che può provocare danni alla salute e va rimosso appena possibile. Il questionario disponibile sul sito del comune di Barlassina, contiene alcune semplici domande: la destinazione del luogo in cui si trova l'amianto, se abitazione o fabbricato, l'anno di posa, l'attività svolta all'interno e se è prevista una bonifica. Per informazioni e dettagli ci si può rivolgere all'Ufficio Tecnico del Comune (tel. 03625770214, lunedì e giovedì, dalle 10 alle 12, mercoledì dalle 10 alle 12 e dalle 16.45 alle 17.45).



Lo sportello lavoro offre un servizio efficiente

Tredici persone ricollocate nel 2012

Tredici persone sono riuscite a trovare un nuovo lavoro grazie all'aiuto e alla consulenza dello Sportello Lavoro, il servizio che favorisce l'incontro tra domanda e offerta, svolto in collaborazione con l'unità operativa Afol presso il centro per l'impiego (ex ufficio di collocamento) di Seregno. Meno rispetto ai due anni precedenti, 21 le persone che sono state ricollocate nel 2011 e addirittura 41 nel 2010, segno che i tempi sono davvero difficili. Purtroppo i dati sulla disoccupazione Barlassinese sono in linea con quelli, allarmanti, di tutto il Paese. Nel 2012 il numero di nuovi disoccupati che si sono rivolti al servizio è di 88 persone (più 5 occupati in cerca di un nuovo lavoro). Le persone che hanno usufruito per la prima volta del servizio sono quindi 93, contro i 103 del 2011 e i 193 del 2010. Nel dettaglio lo Sportello lavoro si propone di accompagnare le persone alla ricerca dell'occupazione proponendo servizi vicini all'utente in una logica di tutoraggio, di professionalizzazione e di inserimento lavorativo. I servizi si articolano in: colloquio di accoglienza, inserimento in banca dati e aggiornamento del proprio profilo, consulenza orientativa, accompagnamento di ricerca di una occupazione e consulenze informative. Lo Sportello è aperto al mercoledì dalle 16.30 alle 18.45 al giovedì dalle 16.30 alle 18.45 e un sabato mattina al mese dalle 9 alle 11.30.



SUPERMERCATI

Risparmiate 680 tonnellate di Co2 nel 2012 grazie alle "rinnovabili" In paese solo energia verde

Tutta l'energia acquistata dal Comune di Barlassina viene prodotta da sorgenti rinnovabili, come dimostrano i certificati che la Società fornitrice di energia invia all'Amministrazione ogni anno. Nell'ultimo report, relativo al 2012, si legge che la quantità di energia acquistata è 1.222.680 Kwh, di cui circa il 50% serve per l'illuminazione pubblica. In più il Comune consuma anche l'energia prodotta dai due impianti fotovoltaici comunali, quello installato al centro Polifunzionale e quello di Popoli in Abruzzo, che rappresentano il 2% del totale di energia consumata, ma ha un apprezzabile valore ambientale. Le emissioni di CO2 risparmiate per l'utilizzo di energia verde ammontano infatti a 680 tonnellate. Ora l'obiettivo dell'Amministrazione è quello di ridurre

in modo considerevole il consumo energetico intervenendo sull'ammodernamento/efficientamento dell'impianto di illuminazione pubblica, che porterebbe su questo un risparmio del 30%. Tutto questo sarà possibile solo riscattando i punti luce per l'80% di proprietà di Enel Sole. L'iter è complicato e l'elaborazione della documentazione necessaria per il riscatto e la selezione della società cui affidare la manutenzione e l'efficientamento dell'impianto, è molto costosa. Grazie però al supporto della società Global Power Service, abilitata all'utilizzo dei finanziamenti Bei (Banca Europea di Investimento) a favore dei comuni iscritti al Patto dei Sindaci sta cercando di giungere al riscatto che ci permetterebbe di migliorare l'efficienza della rete senza nostri esborsi.

Dopo la casa, ora il pozzo

A proposito di acqua

Tra un paio di mesi, il 25 maggio 2012, la Casa dell'acqua festeggerà il primo anno di attività, con risultati ben oltre le aspettative. Gli ultimi dati, relativi al periodo 25 maggio 2012/ 8 gennaio 2013 dimostrano infatti come la casa sia molto apprezzata dai barlassinesi e, oltre a essere una scelta valida ecologicamente, è anche un'attività economicamente positiva. I litri erogati nel periodo preso in esame sono 213.500, in media 970 al giorno. Da quando l'acqua è a pagamento, il 18 giugno per la frizzante e il 5 novembre per la naturale, i litri erogati ogni giorno sono 387 per l'acqua con le bollicine e 164 per quella liscia rilevata esclusivamente in periodo invernale. Il bilancio tra entrate e uscite ricorrenti ad oggi è positivo. Tra i prossimi progetti messi in campo dall'Amministrazione sul fronte del risparmio idrico c'è anche il Pozzo di prima falda che verrà realizzato, a spese del Cap, in prossimità del cimitero. Il Comune ha in mano tutti i nullaosta necessari per realizzare tale pozzo di acqua non potabile, da utilizzare per irrigare direttamente il verde del cimitero e, mediante il prelievo con autobotti, per irrigare aiuole e altri spazi comunali. Entrambe le iniziative hanno un considerevole valore ambientale in quanto consentono un rilevante risparmio di bottiglie di plastica, ma anche un minore spreco della preziosa acqua potabile!



Resoconto rifiuti

Differenziata al 64,62%

Buone notizie sul fronte ambientale. Dal consueto raffronto fra i dati cumulativi dell'anno 2012 con gli analoghi dell'anno precedente si ricavano valori incoraggianti sia per la diminuzione della quantità di rifiuti (-3,7%), l'aumento della differenziazione (+3,3%) e il minore costo di raccolta e smaltimento (3,5%). Da sottolineare l'inversione di tendenza nella mole dei rifiuti, dato che - negli anni passati - registrava sempre un leggero ma costante aumento. Non sappiamo oggi, quale sia l'impatto della crisi su questo risultato, potendone compromettere in parte l'effettiva affidabilità. Grande incoraggiamento arriva anche dall'incremento della differenziazione, ora al 64,62 %. Prossimo obiettivo: raggiungere l'ambizioso traguardo del 70%.

Piano di Azione per l'Energia Sostenibile Al lavoro per un paese migliore

Come già illustrato il Paes raggruppa tutte le azioni che questo Comune, iscritto al Patto dei Sindaci, si prefigge di fare per ridurre entro il 2020 il 20% le emissioni di CO2. Il nostro Paes è stato inviato lo scorso maggio all'Ufficio Covenant of Majors di Bruxelles. Nel 2014, a due anni dal primo invio, l'Amministrazione dovrà inviare a Bruxelles un rapporto circa lo stato di avanzamento delle azioni previste dal Paes. Importante è il rispetto di tali condizioni per non essere esclusi dal "Patto dei Sindaci" e quindi non potere usufruire di importanti finanziamenti a disposizione degli iscritti, oltre che continuare a impegnarsi concretamente per rendere il nostro paese più ecologico e verde. Già oggi si pensa di utilizzare tali finanziamenti per il riscatto/efficientamento dell'impianto di illuminazione pubblica (vedi articolo a lato) e la messa a punto energetica degli immobili comunali, cioè biblioteca, scuole e palestre. A tale proposito entro agosto dovremmo conoscere l'accettazione o meno delle nostre proposte presentate tramite bando della provincia di Milano. Le azioni Paes sono dettagliate e di competenza dei vari uffici comunali che devono poi curarne la realizzazione. Ogni tre mesi vanno quindi raccolti gli stati di avanzamento dei lavori e il risultato di quanto fatto. A supportare il Comune in questo lavoro delicato c'è Agenzia Innova 21 che si occupa soprattutto degli ambiti di competenza sovra comunali e il referente Paes comunale Adolfo Vecchi, cui tutte le persone coinvolte nel Paes possono fare riferimento.

23 Milioni di Italiani utilizzano Internet
90 Minuti circa è la durata media della connessione
9 Mediamente sono le pagine visitate ogni giorno

Fai in modo che la tua Azienda sia compresa in quelle nove pagine, investi in comunicazione, investi per il futuro della tua Impresa. Affidati a consulenti esperti che sapranno programmare un investimento pubblicitario adatto alla tua attività e al tuo budget.

STUDIO BRIANZA
Pubblicità & Comunicazione
Infoline: 0362 540204

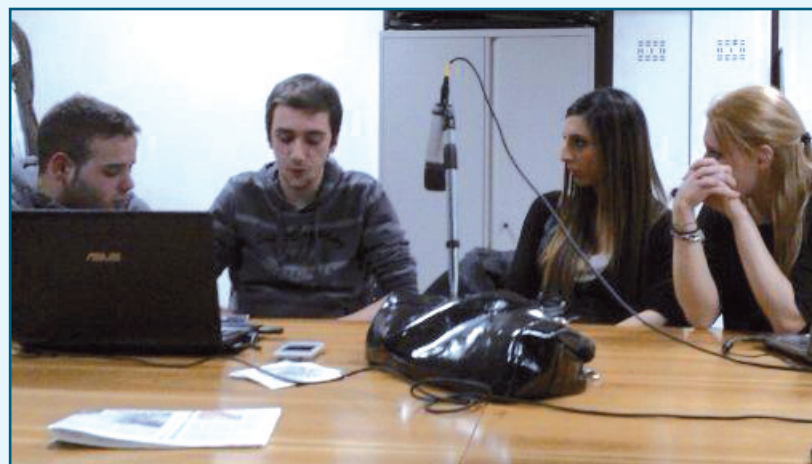
Spettacolo teatrale della scuola secondaria in replica ad aprile **Le Foibe, una tragedia a lungo rimossa**

Dopo aver messo in scena il dolore provocato da tragedie dell'umanità come l'Olocausto degli Ebrei e delle popolazioni nomadi sterminate dal nazismo o il genocidio degli Armeni, quest'anno il laboratorio teatrale composto dagli alunni del tempo prolungato della nostra scuola secondaria ha preparato uno spettacolo dall'eloquente titolo: "Le Foibe, un tragedia a lungo rimossa". La prima dello spettacolo è stata fissata per domenica 3 febbraio presso la sede del Parco Groane a Solaro, perché è ormai tradizione che la direzione del parco inviti la scuola di Barlassina a commemorare la giornata della Memoria, quest'anno celebrata insieme alla giornata del Ricordo per non dimenticare le vittime innocenti della barbarie di regimi liberticidi. Come spiegato dall'autore dell'atto unico, il professor Giuseppe Terranova, le fonti utilizzate non solo storiografiche, ma soprattutto letterarie e rappresentate anche da testimonianze di chi ha vissuto il dramma di familiari infoibati. Lo spettacolo ha aiutato i ragazzi prima e gli spettatori poi a capire meglio i fatti storici ed è stato valido soprattutto per trasmettere valori universali di fratellanza

tra gli uomini, unico antidoto alla brutalità purtroppo ancora presente nella storia umana. Grazie alla collaborazione tra l'amministrazione comunale e l'Istituto comprensivo di Barlassina, è previsto che gli atti unici preparati dal laboratorio teatrale scolastico siano presentati in occasione della celebrazione del XXV Aprile, come momento di riflessione sui valori di civiltà e democrazia da non ritenere mai scontati. Spiace notare che non sempre in passato la cittadinanza barlassinese abbia colto numerosa l'invito a trascorrere una serata dall'elevato contenuto civile e artistico sia per la qualità dei testi, delle musiche e delle scenografie che per l'impegno e la passione dei giovanissimi attori. Ci auguriamo però che il prossimo 19 APRILE ALLE ORE 20,30 PRESSO L'AUDITORIUM DELLA BANCA DI CREDITO COOPERATIVO ci sia un ampio pubblico ad apprezzare il lavoro svolto dagli studenti e dai loro insegnanti della scuola secondaria ed a partecipare ad una speciale manifestazione della vita civica di Barlassina.

Corso di speaker del progetto giovani **Via alle trasmissioni**

Da adolescenti appassionati di musica e radio a protagonisti di una trasmissione in diretta! I quindici ragazzi che a ottobre e novembre hanno partecipato al Corso di Speaker radiofonico organizzato all'Amministrazione all'interno del Progetto Attivati!, con la collaborazione di Spazio Giovani, sono ora al lavoro per realizzare delle trasmissioni in diretta. Il corso gratuito, che si è tenuto presso il centro Polifunzionale di Barlassina è servito ai ragazzi a imparare le basi per gestire correttamente la strumentazione audio (mixer, microfono e computer), i dialoghi e le interviste davanti ad un microfono. Aiutati da uno speaker radiofonico che collabora con diverse web radio della zona, in 5 lezioni si è riusciti ad apprendere i rudimenti per poter gestire delle vere e proprie dirette radio via Internet. Ora un gruppo di 6 giovani è pronto per alternarsi davanti al microfono, parlare dei propri interessi e delle proprie storie. Grazie alla collaborazione con la web-radio Radio LOL gestita dalla cooperativa Spazio Giovani di Lissone, le dirette radio via internet sono già partite. Le trasmissioni si possono ascoltare tramite il sito www.radiolol.it e gli ascoltatori possono interagire in diretta tramite il profilo facebook del progetto "www.facebook.com/progetto.attivati". Da ultimo, tramite un progetto finanziato dall'Unione Europea di scambio giovanile, è stata realizzata una video intervista ai ragazzi della redazione sul tema degli spazi per i giovani. Il progetto, che si chiama "Ma che spazio mi rappresenta" coinvolge 6 gruppi giovanili italiani (di 6 regioni differenti) che si confronteranno a Catania su tale tematica dal 15 al 19 marzo. Capofila del progetto è l'Arci di Catania, mentre la Cooperativa Spazio Giovani è stata scelta come partner a rappresentare la Lombardia. Per informazioni si può anche contattare l'educatore del progetto: Paolo Nicolodi 333.7443809 o mail paolo.nicolodi@spaziogiovani.it.



Contatti, calendari e iniziative da sapere **Lo sport è in rete**

Le associazioni sportive fanno un salto sul web. Alcune delle realtà sportive del territorio sbarcano in rete e mettono a disposizione di tutti contatti, iniziative e calendari. L'obiettivo è quello di avvicinare i giovani, grandi utilizzatori di internet e non solo, allo sport made in Barlassina. Tra le associazioni sportive che sono in rete ricordiamo, il Club Alpino Italiano (www.caibarlassina.wordpress.com), Basket Groane (www.basketgroane.it), Vigor ginnastica artistica (www.vigorinfide.wordpress.com), Polisportiva San Giulio (www.psgbarlassina.wpsport.com), Camb Centro Arti Marziali Barlassina (www.camb.it) e Caturalia Amici degli Scacchi (www.caturalia.altervista.com).



Nicole Francesca Bosone, 22 dicembre
Virginia Frangi, 1 gennaio
Valentina Erba, 6 gennaio
Luca Cibirnetto, 7 gennaio
Rachele Castagna, 10 gennaio
Mattia e Massimo Lenzoni, 29 gennaio
Martina Casu, 31 gennaio
Jonathan Porro, 17 Febbraio
Athena Berton, 1 Marzo

I NUOVI NATI A BARLASSINA



Martina Casu



Rachele Castagna



Mattia e Massimo Lenzoni

Serata con i campioni paralimpici **In campo anche i ragazzi di Barlassina**

Festa grande con i campioni paralimpici di Londra 2012 lo scorso 23 febbraio. Tante le persone accorse al palasport di Seveso per assistere alla partita di basket in carrozzina tra Unipol Briantea84 e Santa Lucia Roma. Le associazioni di Barlassina che hanno aderito al progetto erano rappresentate da 200 persone. Oltre alla partita di campionato una rappresentanza di ragazzi di Barlassina ha potuto gareggiare con tiri liberi e il migliore in campo si è aggiudicato una felpa della Briantea. Grande forza dei giocatori della Briantea che anche grazie al tifo garantito da un palazzetto gremito ha vinto la partita. Un'esperienza davvero bella e coinvolgente che ci auguriamo di poter ripetere.



www.galimberti.euronics.it



EURONICS

IL CLIENTE È NEL SUO REGNO

Prima della Nuova Grande Apertura

Solo fino al 30 Marzo

Sconti **40%** oltre il

fino al **20%** su personal computer,
smartphone, reflex e tablet

fino al **25%** su tutti i televisori Led,
Lcd, Plasma e 3D

fino al **40%** su lavatrici, frigoriferi,
lavastoviglie, asciugatrici,
climatizzatori e piccoli elettrodomestici

oltre il **40%** su piatti, bicchieri, pentole,
posate e arredamento casa



Offerta valida solo sui prodotti disponibili nel punto vendita Euronics di Limbiate.
Sino ad esaurimento scorte. Salvo errori tipografici.

LIMBIATE

Via Monza 75 sulla S.P. 527
Monza-Saronno - Tel. 02.994551

LEGENDA

CLASSIFICAZIONE STRADALE, PERIMETRAZIONI E CIRCOLAZIONE

- Autostrade (cat.A)
- Strade extraurb.secondarie (cat.C)
- Strade extraurbane locali (cat.Fe)
- Strade urbane di quartiere (cat.E2)
- Strade interzonali primarie (cat.F1)
- Strade interzonali secondarie (cat.F2)
- Strade interzonali complem.ri (cat.F3)
- Strade locali (cat.F4)
- Strade esterne al territorio comunale
- Chiusura stradale esistente/prevista
- Rotatoria esistente/prevista
- Minirotatoria prevista
- Incrocio semaforizzato esistente/previsto
- Semaforo a chiamata pedonale esistente/previsto
- Senso unico esistente/previsto
- Conferma del doppio senso di marcia
- STOP o dare precedenza esistente/prevista
- Platea rialzata esistente/prevista
- Area di sosta esistente/prevista
- Area a sosta regolamentata (5h) e possibile ampliamento
- Perimetro attuale/allargamento futuro del Centro Abitato
- Zona di Particolare Rilevanza Urbanistica (ZPRU)
- Confine Comunale



variante I q.re scuole



variante II q.re scuole





LEGENDA

ZRTM E CICLOPEDONALI

- Zona Residenziale a Traffico Moderato (ZRTM)
- Porta di accesso a ZRTM
- Parziale pedonalizzazione di piazza Cavour
- Piste e percorsi ciclopeditoni esistenti
- Piste e percorsi ciclopeditoni da riqualificare
- Piste e percorsi ciclopeditoni di previsione
- Percorsi in aree a priorità pedonale e ciclabile
- Itinerari rurali esistenti nel Parco delle Groane
- Itinerari rurali previsti nel Parco delle Groane
- Parco delle Groane
- Ambiti edificati interni al Parco delle Groane
- Attraversamento ciclopeditonale esistente/previsto

COMUNE DI BARLASSINA
(Provincia di Monza e della Brianza)

PIANO GENERALE DEL TRAFFICO URBANO



TAVOLA
II

INTERVENTI DI PIANO

versione 1.4

scala: 1:5.000

data: dicembre 2012

RESPONSABILE DEL PROGETTO:
ing. Simone Borghi

SUPERVISIONE SCIENTIFICA:
dott. Luigi Torriani



POLINOMIA srl
ingegneria dei trasporti e
matematica applicata
via C. Poerio, 41 - 20129 Milano
telefono 02.28.40.49.42
fax 02.29.40.87.35

Ecco i servizi messi in campo dall'Amministrazione Una mano concreta al cittadino

Ci sono servizi fondamentali riservati ai cittadini della terza età o a coloro che hanno difficoltà fisiche, ma anche ai famigliari che si prendono cura di loro spesso tra mille difficoltà. Non sempre i cittadini che potrebbero averne bisogno sono però a conoscenza delle possibilità che l'Amministrazione offre loro. Per questo motivo abbiamo deciso di dedicare uno spazio all'interno di Barlassina Notizie alla descrizione accurata di tutto ciò che l'Assessorato ai Servizi Sociali mette in campo per aiutare i cittadini a vivere con meno angoscia situazioni di difficoltà. Spesso ci è capitato di incontrare nei nostri uffici persone che non sanno come affrontare la malattia di un parente o la dimissione improvvisa da una casa di cura. Attraverso il Comune però si può ottenere un sostegno qualificato. Su misura per i propri bisogni.

- **Servizio domiciliare.** Non è affatto facile curare l'igiene personale delle persone costrette a letto o impossibilitate a muoversi, che siano anziani o meno. Questo servizio si rivolge proprio alle persone che hanno questa necessità. Presentando ai servizi sociali comunali la propria situazione si può essere indirizzati verso l'intervento più opportuno. L'assistente sociale indica infatti agli interessati gli Enti e le cooperative accreditate a garantire un servizio di qualità. Gli interventi vengono poi programmati nel giro di pochi giorni. Nel 2012 ne hanno usufruito da 18 a 20 persone. Il

costo del servizio viene definito mediante la presentazione dell'Isee e va da un minimo di 3 euro a un massimo di 9 euro l'ora. Le tariffe vengono stabilite annualmente dal Comune. L'ente o la cooperativa che eroga il servizio si occupa poi di inviare all'interessato la fattura o il bollettino di pagamento. In caso sia necessario anche un intervento sanitario, può essere attivato il servizio Adi (assistenza domiciliare integrata), gestito dalla Asl di Seregno.

- **Concessione in uso temporaneo gratuito di letti o carrozzine.** Si può richiedere in Comune in attesa che il servizio Asl intervenga, compatibilmente con il materiale presente in giacenza.

- **Servizio pasti a domicilio.** Chi lo desidera può farsi recapitare ogni giorno, dal lunedì al venerdì un pasto caldo. I pasti del sabato e della domenica vengono consegnati il venerdì. Il menù viene redatto dalla Asl, che segue una tabella dietetica per persone anziane. Il costo, stabilito senza presentazione di Isee, è di 4 euro al giorno. È il Comune a spedire ogni due mesi il bollettino per il pagamento del servizio. Nel 2012 hanno usufruito del servizio da un minimo di 13 a un massimo di 19 persone.

- **Ricerca Badanti.** Lo sportello lavoro, aperto nei giorni di mercoledì e venerdì dalle 16.30 alle 18.30 e per un sabato al mese dalle 9 alle 11.30 si preoccupa di

favorire l'incontro tra domanda e offerta per questa figura professionale oggi molto richiesta.

- **Telesoccorso.** In accordo con la provincia di Monza e Brianza è possibile richiedere il telesoccorso che permette alle persone anziane o disabili di contattare, in caso di necessità o urgenza, personale qualificato. Il costo del servizio viene stabilito e pagato direttamente alla Provincia, secondo le fasce ISEE.

- **Telefono amico.** Ogni settimana i volontari A.V.U.L.S.S. usufruendo dei telefoni comunali chiamano gli anziani che ne fanno richiesta per scambiare quattro chiacchiere e informarsi sul loro stato di salute.

- **Trasporto per visite mediche.** Il servi-

zio si rivolge a tutti coloro che hanno difficoltà ad accedere ai centri di visita, cura, analisi, riabilitazione degli ospedali dei dintorni e non. La prenotazione deve avere luogo almeno 10 giorni prima della data prevista. L'ufficio servizi sociali è disponibile telefonicamente durante gli orari d'ufficio tutti i giorni e nei giorni di apertura al pubblico (lunedì, mercoledì, giovedì, dalle 10 alle 12. Mercoledì anche dalle 16.45 alle 17.45). Il costo del servizio, varia in base alla percorrenza (entro 10 km, 3,75 euro. Da 11 a 29 km, 7,50 euro, da 30 a 39 km, 11,25 euro. Oltre 40 km, 15 euro). Ogni semestre viene inviato a coloro che hanno usufruito del servizio un bollettino di pagamento, da effettuare presso la tesoreria comunale della Banca Popolare di Milano. Nel 2012 hanno usufruito del trasporto circa sessanta persone.



Si pensa già alla seconda edizione Corso per assistenti familiari

Al via il primo corso per assistenti familiari organizzato da Cooperativa Sociale La Riabilitazione, Cooperativa Sociale della Brianza, Cooperativa Sociale Borgocometa e Comune di Seregno. La prima lezione si è tenuta lo scorso 9 marzo. L'obiettivo del corso che andrà avanti fino a luglio è quello di certificare delle competenze necessarie per svolgere nel modo giusto questo ruolo sempre più richiesto nella società contemporanea. Il lavoro di Assistente familiare viene spesso svolto da personale in possesso di una qualificazione sanitaria (principalmente infermieristica) conseguita nel proprio Paese, ma non riconosciuta in Italia. Esiste tuttavia una forte preponderanza di Assistenti familiari che non ha nessun tipo di formazione specifica e che svolge il lavoro di cura esclusivamente affidandosi alle proprie innate capacità di accudimento. Una buona notizia per tutti coloro che fossero interessati a questo tipo di formazione: la prossima edizione del corso prenderà il via ad ottobre.



Truffe e furti ai danni degli anziani Ecco come difendersi

Anche a Barlassina si sono verificati nelle scorse settimane casi di truffe agli anziani che, in buona fede, hanno aperto la porta a quelli che pensavano essere tecnici impegnati nella lettura dei contatori di gas ed elettricità e si sono invece rivelati essere ladri ben organizzati. Per evitare che si ripetano di nuovo truffe di questo tipo l'Amministrazione tramite le pagine di Barlassina notizie diffonde una comunicazione del Gruppo Cap che può aiutare i cittadini a stare alla larga da questi raggiri. Nella comunicazione si ricorda che i tecnici Amiacque sono sempre tenuti a esibire il tesserino di riconoscimento dell'azienda e in nessun caso possono riscuotere denaro perché il pagamento delle bollette non può avvenire presso il domicilio dell'utente. Inoltre le uscite dei tecnici di Amiacque sono programmate in anticipo e sono costantemente aggiornate sul sito www.amiacque.it in home page nella sezione Comunicazioni agli utenti. Se avete dubbi sui controlli che stanno facendo è inoltre possibile chiedere una conferma telefonica al numero verde 800428428. Il Gruppo CAP condanna questi atti che, oltre ad essere veri e propri reati, danneggiano l'immagine delle aziende del gruppo e la professionalità di tutti i dipendenti che ogni giorno lavorano con serietà e attenzione. L'Amministrazione infine ricorda a tutti i cittadini di segnalare alla polizia locale le persone sospette.

Contributo regionale per l'istruzione Dote scuola

Da marzo e fino al 2 maggio è possibile presentare le domande per l'assegnazione della Dote Scuola per l'anno scolastico 2012/2013, sia per quanto riguarda il "Buono Scuola" (destinato agli studenti che frequentano una scuola paritaria) sia per il "Sostegno al Reddito" (riservato agli studenti meno abbienti). La compilazione, l'inoltro e la gestione delle domande avvengono esclusivamente in via informatica sul sito www.istruzione.regione.lombardia.it. I residenti di Barlassina possono presentare la domanda direttamente all'Ufficio Pubblica Istruzione (lunedì e giovedì, dalle 10 alle 12; mercoledì dalle 10 alle 12 e dalle 16.45 alle 17.45).

GENERAL *Strade* S.p.A.

costruzioni generali

Promuove il sociale a Barlassina

Un'organizzazione nata come valido strumento di promozione sociale

Centro Anziani Barlassina

Nel panorama attuale delle numerose strutture che interessano il mondo degli anziani vi sono i CENTRI SOCIALI ANZIANI. Organizzazioni nate come valido strumento di promozione sociale, che si propongono di sviluppare l'associazionismo attraverso varie esperienze di aggregazione. Anche a Barlassina è presente un piccolo Centro Anziani denominato "Centro Anziani Barlassina". Nasce nel giugno del 1983 per volontà di alcuni cittadini che, con il sostegno dell'Amministrazione Comunale, hanno risposto all'esigenza di dare a Barlassina un servizio utile per gli anziani del paese. Oggi, il "Centro Anziani Barlassina", nel trentesimo anno di fondazione, continua a svolgere funzioni ricreative, turistiche, sociali e culturali, in conformità ai fini e agli scopi dell'Associazione. Opera in autonomia e si avvale prevalentemente della attività prestate in forma volontaria, libera e gratuita dai propri associati. Il Comitato di Gestione è strumento di supporto per la vita associativa e rappresenta una guida indispensabile per la gestione del Centro. Regola tutte le attività e lavora per trovare sempre nuove occasioni per favorire la socializzazione, lo scambio di idee, occasioni di conoscenze. Il Centro è aperto tutti i giorni della settimana, tranne il martedì mattina, ed occupa una sede concessa in comodato dal Comune, situata in centro al paese. I locali non sono molti, tuttavia sufficienti per ospitare i soci nelle loro attività concrete.

LE INIZIATIVE DEL CENTRO ANZIANI

L'attuazione di diverse iniziative, organizzate per vivacizzare la vita associativa, vengono in genere accolte favorevolmente dai soci. Il Gioco a Carte si rivela come l'attività prevalente all'interno del Centro e riempie le sale di strenui giocatori e giocatrici che già, dal primo pomeriggio, occupano i tavoli. Il Corso di Ginnastica e quello di Ballo di Gruppo sono attività che permettono ai soci, soprattutto alle donne, di fare un po' di movimento.

Dall'esperienza del "Centro Anziani di Barlassina" è nato anche il Coro "Amici del Sorriso". Formatosi nel 2004, è composto da una trentina di



soci e socie che condividono la passione per il canto. La formazione dei coristi è affidata allo stesso maestro che dirige la Banda cittadina. I coristi sono attivi e prestano volentieri un po' del loro tempo libero per partecipare alle prove settimanali, consapevoli dell'importanza che servizi come questo hanno per la collettività. Spesso il Coro accetta con particolare attenzione gli inviti ad esibirsi presso le Case di Riposo di Barlassina e dei paesi limitrofi. Affidare al canto un messaggio di vicinanza dedicato agli ospiti di queste strutture è un momento di autentica solidarietà.

Le Gite sono un altro importante momento di aggregazione e richiedono una speciale attenzione nell'organizzazione. Bisogna sforzarsi di coniugare la qualità dei servizi con i costi. Non

vengono trascurati momenti culturali con organizzazione di visite guidate a mostre o luoghi di interesse artistico o culturale. Molto attesi dai nostri soci sono i soggiorni in Italia ed all'estero. Le attese e le adesioni confermano la necessità di mantenere vivo questo tipo di iniziativa ricreativa.

Ci sono poi gli appuntamenti conviviali legati alle festività dell'anno. C'è la festa di S. Agata ai primi di febbraio, quella della Donna l'8 marzo, il Carnevale, la Festa della mamma, la serata agostana all'aperto con musica ed angurie, la Festa dei Nonni ad ottobre, castagne e lenticchie a novembre e per finire il Cenone di San Silvestro con tanto di ballo. Insomma tutte occasioni utili per scambiarsi esperienze e perché no... per coinvolgere nuovi soci!

Una nuova esperienza che ha allargato il campo d'azione è quella dell'apertura del "Laboratorio del Martedì". Si tratta di momenti di autentica creatività dove un gruppetto di socie dà del suo meglio in fatto di taglio, cucito, maglia, uncinetto e tanto altro ancora.

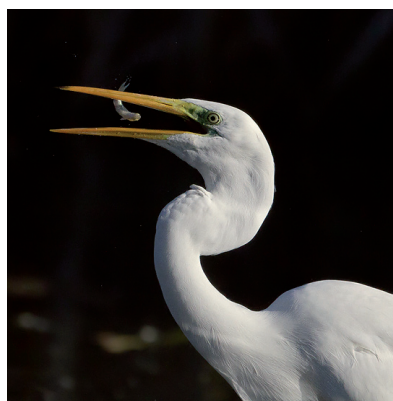
Nella consapevolezza che anche a Barlassina l'associazionismo degli anziani, nella suo semplice ambito di attività, rappresenti un contributo di utilità alla partecipazione fattiva dei cittadini pensionati alla vita sociale della comunità ci auguriamo di poter essere conosciuti da tanti altri pensionati ancora.

GeneralStrade S.p.A.

Via Piave, 36/38 - 20825 Barlassina (MB)

Per riflettere sulla sostenibilità ecologica

Incontri sull'ambiente



Si chiamerà "Ambiente: il bene di tutti", il ciclo di incontri dedicato alla tutela dell'ambiente organizzato dall'Assessorato alla Cultura nei mesi di Aprile e di Maggio. Per l'Amministrazione si tratta di una novità. Quattro appuntamenti più una mostra per comunicare un messaggio importante: l'ambiente è un bene di tutti, sta a noi salvaguardarlo e valorizzarlo. Protagonisti degli incontri, che partiranno il 3 maggio, l'Assessorato all'Ecologia, i Gas, Gruppi di Acquisto Solidale, le famiglie protagoniste del progetto Famiglia Sostenibile e un gruppo di naturalisti. Ogni incontro sarà introdotto da un film che farà da stimolo alla discussione. Il progetto prevede

Venerdì 3 maggio - Km zero e stili di vita - Film: "Terra Madre". Intervento del Gruppo di acquisto solidale e Progetto Famiglia Sostenibile. Sala Longoni, Ore 21

Venerdì 17 maggio - Sostenibilità e cura del paesaggio - Film: "L'uomo che piantava gli alberi". Intervento dell'Assessorato all'Ecologia. Sala Longoni, Ore 21

Venerdì 31 maggio - La biodiversità - Film "Il popolo migratore". Intervento di Naturalisti del Parco Groane o Fabio Gnoni. Sala Longoni, Ore 21

Sabato 1 giugno - Giornata finale con le scuole - Film "L'uomo che piantava gli alberi" e Mostra con le foto ed i racconti degli alberi e degli angoli naturalistici più belli di Barlassina realizzata dagli alunni delle scuole medie. Saranno presentati i lavori svolti dagli alunni e saranno premiate le foto più belle. Gli alunni di 3^a media svolgeranno un lavoro di fotografia e di racconto sugli alberi e sugli angoli naturalistici più belli di Barlassina e quelli di 1^a e 2^a media faranno un percorso di approfondimento sugli stili di vita sostenibile con possibile realizzazione di un fumetto. Cortile ex-Eca, Ore 10 o ore 16

Da sabato 18 maggio a sabato 25 maggio - "Ali di Lombardia". Mostra del fotografo naturalista Fabio Gnoni, a cura di Vania Crippa. Biblioteca civica.

inoltre anche il coinvolgimento degli alunni delle scuole medie che svolgeranno un'attività di sensibilizzazione sugli stili di vita ecologicamente sostenibili e di ricerca sugli alberi e sugli angoli naturalistici più significativi di Barlassina.

Ciclo di promozione alla pace

La lezione di Monsignor Luigi Bettazzi

Monsignor Luigi Bettazzi è stato protagonista, sabato 9 febbraio del secondo dei quattro incontri sulla promozione della pace. Vescovo emerito di Ivrea ed uno dei più noti vescovi dell'episcopato italiano, Mons. Bettazzi è stato fondatore, presidente ed attivista di Pax Christi movimento internazionale cattolico con l'obiettivo della promozione della pace. Ha partecipato a tre sessioni del Concilio Vaticano II ed ha sempre coniugato la riflessione religiosa e teologica con l'impegno sociale. Il tema dell'incontro "La dignità del prossimo" è stato ben sviscerato da Mons. Bettazzi che ha parlato di Concilio Vaticano II, dell'enciclica Pacem in Terris, della visione sociale della chiesa, della figura dell'amico fraterno Monsignor Tonino Bello, sempre a fianco degli ultimi. Le persone intervenute sono rimaste colpite dalla vitalità, dalla forza ideale e dalla gioia che quest'uomo di quasi 90 anni (li compirà a novembre) ha ancora da comunicare. Prossimi appuntamenti il 16 MARZO, alle 16 con Paolo Di Stefano "Il disastro di Marcinelle. Una storia da non dimenticare e il 13 APRILE, alle 16 con Susanna Ripamonti, direttrice di CarteBollate giornale dei detenuti del carcere di Bollate.



24 mila libri nel 2012

Record di prestiti in Biblioteca

2012 da record per la Biblioteca Comunale. Nell'anno in cui la Biblioteca ha festeggiato i suoi 50 anni di attività, il numero dei prestiti ha toccato un nuovo record: 24041 libri, circa 1500 in più rispetto all'anno precedente (22780). Siamo quindi tornati ai livelli del 2008 quando i prestiti furono 24038. 23747 e 22909 sono invece i volumi presi in prestito nel 2009 e 2010. Questi numeri che confermano il ruolo centrale della Biblioteca, sono il risultato di una politica culturale ben precisa. Nel corso degli ultimi anni infatti la Biblioteca è diventata un centro pulsante della vita culturale. Tante e diverse le iniziative che ha ospitato: dal gruppo di lettura, che si riunisce una volta al mese per approfondire un determinato argomento letterario, alle animazioni per avvicinare i più piccoli alla lettura, dall'incontro con gli autori dei libri alle mostre allestite tra gli scaffali. Da non dimenticare le visite in Biblioteca degli alunni barlassinesi. Il record appena raggiunto infatti è anche merito dei baby lettori.

Intagliatore, tappezziere, falegname e contadino

Arte e vecchi mestieri in mostra

Attrezzi, fotografie e oggetti d'epoca per raccontare i mestieri del secolo scorso, come l'intagliatore, il tappezziere, il falegname e il contadino. È stata inaugurata mercoledì 13 marzo presso l'Auditorium G.Sanvito della Banca di Credito Cooperativo la mostra "Arte e Vecchi mestieri" organizzata dal Gruppo Micologico "Mario Galli". Un modo originale di celebrare le figure fondamentali nell'economia dei nostri paesi durante il secolo scorso. L'artigianato, diffuso nei suoi vari aspetti in tutta la Brianza, si è espresso infatti a Barlassina soprattutto nella forma dell'intaglio e nella produzione di mobili. Lo sviluppo dell'artigianato del mobile ha poi portato alla diffusione anche del mestiere di tappezziere e di fabbro. Infine c'è l'agricoltura che è sempre rimasta un elemento fondamentale dell'economia locale. Alcuni risultati e testimonianze di questi lavori possono essere considerati vere e proprie opere artistiche. Per questo l'esposizione, aperta fino al 20 marzo (dalle 9 alle 12.30 e dalle 14.30 alle 18) è un appuntamento da non perdere, un invito a mantenere intatto il legame con le proprie radici.

mode Rosetta

da sempre al vostro servizio con la qualità delle migliori marche

Barlassina via S. Giulio angolo via Milano

Telefono: 0362 56 55 85

perofil.

Plaxex

St. Georges

Amisima

BENELLI DONNA

BRICIOLE

IMEC

AMBROSIANA

Anche il barlassinese Guido Vegni, dietro una delle più grandi scoperte della fisica dell'anno scorso

La scoperta della particella di Higgs

C'è anche il barlassinese Guido Vegni, professore ordinario in Fisica delle Particelle Elementari dell'Università degli Studi di Milano, oggi in pensione, dietro una delle più grandi scoperte dell'anno scorso, quella relativa al bosone di Higgs, grazie al quale oggi abbiamo una dimostrazione scientifica del perché tutte le particelle hanno una massa. Fabiola Gianotti, la scienziata che ha scoperto il bosone è infatti stata un'allieva del professore Guido Vegni che ha deciso di parlarci della scoperta attraverso le pagine di Barlassina Notizie.

Due sono i contributi dell'Università degli Studi di Milano alla scoperta del "Bosone di Higgs": uno riguarda la persona della dott.ssa Fabiola Gianotti, laureata e formatasi scientificamente al Dipartimento di Fisica dell'Università, e responsabile di "ATLAS". Con oltre 2500 ricercatori da 37 paesi di tutto il mondo, di cui 240 italiani, ATLAS è uno dei due grandi esperimenti di Fisica del laboratorio del CERN di Ginevra (l'altro si chiama CMS), che il 4 luglio dell'anno scorso ha annunciato al mondo scientifico e non, la scoperta di una nuova particella, con ogni probabilità l'attesissimo e di grande importanza, come cercherò di spiegare più avanti, "BOSONE DI HIGGS". I dettagli della ricerca e dei suoi risultati sono stati pubblicati in agosto 2012 sulla rivista internazionale "Physics Letters", in un articolo di cui si onora di essere tra i firmatari chi scrive queste note. L'altro contributo milanese riguarda la partecipazione al lavoro di progettazione e realizzazione dell'apparato strumentale di ATLAS (lungo 47 metri, alto e largo 25 metri, 7000 tonnellate di peso, il più grande e complesso rivelatore di particelle mai costruito) da parte dei due gruppi sperimentali milanesi di ATLAS, uno dei quali diretto dal sottoscritto, sino a pochi anni prima di andare in pensione (nel 2006 a 75 anni).

Fabiola Gianotti

Nel primo numero di quest'anno, il settimanale americano "Time", diffuso in tutto il mondo, proclamava le 5 persone più notevoli del 2012: al primo posto il presidente riconfermato degli Stati Uniti Barack Obama, al quinto la dottoressa italiana Fabiola Gianotti (52 anni). Fabiola Gianotti nei suoi studi è stata anche brillante allieva del Corso di Fisica delle Particelle Elementari da me tenuto per oltre 20 anni, e nel Dipartimento di Fisica ha svolto la tesi di laurea e il dottorato di ricerca, iniziando a lavorare, in missione da Milano, alle ricerche al Cern. Fin dal suo inizio, nel 1992, ha lavorato per l'esperimento ATLAS e nel 2009 ne è divenuta coordinatrice responsabile. Persona eclettica, ama la letteratura italiana, è diplomata in pianoforte al Conservatorio di Milano, ha mostrato una straordinaria dote di organizzatrice, propulsiva, dai modi gentili ma dalla ferrea volontà, per quello che probabilmente è il più grande progetto scientifico, per numero di persone e apparato sperimentale, mai intrapreso dall'uomo. Tra i numerosi titoli onorifici ricevuti, nel 2009 è stata nominata dal Presidente Napolitano, Commendatore della Repubblica Italiana per "le sue conoscenze scientifiche, le spiccate doti gestionali e il suo importante contributo al prestigio di cui gode la nostra comunità di scienziati nel campo della fisica nucleare".

Gli aspetti teorici: il Modello di Higgs e la previsione dell'esistenza del Bosone di Higgs

L'annuncio fatto, con grande eco in tutto il mondo, dai fisici di ATLAS, il 4 luglio scorso, assieme a quelli dell'altro esperimento, SMS, della scoperta, all'acceleratore collisionatore protone - protone LHC (Large Hadron Collider) del Cern di Ginevra, di una nuova particella, riguarda come detto, con grandissima probabilità, "il Bosone di Higgs", cui da 40 anni ai grandi laboratori di ricerca nel mondo, il Fermilab in USA e il Cern a Ginevra, si dava la caccia per l'ultimo fondamentale tassello della teoria "Modello standard". Tutta questa vicenda, con il suo seguito che cercherò di raccontare ora, è molto istruttiva ed emblematica, sul modo di procedere alternato della ricerca teorica e delle scoperte sperimentali, che si stimolano e indicano i passi da compiere l'un l'altra. Il Modello Standard (M.S.) fu enunciato nel 1967-68 dai fisici S.L.Glashow (statunitense), A.Salam (pakistano, per molti anni direttore del Centro Internazionale di Fisica Teorica di Trieste) e S. Weinberg (statunitense), premi Nobel per questa teoria nel 1979. Esso raccoglie in sé la descrizione di tutte le particelle e delle 3 forze elementari (elettromagnetica e debole, fuse nel M.S. nella forza "elettrodebole", e la forza forte) che a livello infinitamente piccolo costituiscono e tengono insieme il nostro mondo, vivente

e non vivente, il sole, le stelle, tutto l'universo insomma. Prima di esso avevamo solo una accozzaglia di molte decine, non ordinate e non comprese, di dati e di particelle scoperte dalla fine dell'Ottocento fino a quel momento. Fin dai tempi dei greci antichi, è stata sempre ambizione dell'uomo, interpretare gli eventi naturali, il mondo in cui viviamo, con teorie e formule il più possibili semplici e complete! Al Modello Standard (chiamato Modello per ragioni storiche, pur essendo in realtà una complessa, raffinata teoria matematica), mancava tuttavia una chiave centrale, che spiegasse perché e come ogni particella elementare ha la massa, quella massa. Nel 1964, il fisico teorico inglese Peter Higgs (ora 84 anni) aveva avuto una idea improvvisa e brillante. Questa idea successivamente si provò a inserirla nel Modello Standard e si vide che poteva colmare quella lacuna detta prima. Però questo inserimento prevedeva l'esistenza di una particella che doveva essere osservata, ma che per decine di anni si cercò invano, senza alcun risultato. Questa ricerca della nuova particella, assieme ad altre motivazioni, quali la verifica della validità e la misura precisa dei parametri del Modello Standard, stimolò, sia negli Stati Uniti che in Europa, la progettazione e la costruzione di nuovi acceleratori e di complessi apparati strumentali da porre nel punto di scontro dei fasci.

Il grande anello di 27 Km del CERN tra l'aeroporto di Ginevra e le montagne del Jura e i collisionatori acceleratori LEP e LHC con i grandi rivelatori di particelle ai punti di scontro testa a testa dei due fasci opposti.

Gli "acceleratori di particelle" sono apparati in cui fasci di particelle (elettroni, protoni ma anche altre) in percorsi in genere circolari, sono accelerati fino a velocità vicine a quella della luce e acquisiscono così grande energia che, per l'equivalenza massa - energia, scoperta nel 1905 dal giovane Albert Einstein, corrisponde all'aumento della "massa" delle particelle accelerate. Il fascio, in genere, viene quindi gettato su un bersaglio fermo e vengono studiati i risultati di ciò che si produce in questo urto, con apparati di rilevazione e misura delle particelle uscenti dall'urto. E' di questi giorni l'annuncio che a Pavia è entrato in funzione il primo acceleratore italiano per la "adroterapia" (adroni sono una categoria di particelle cui appartengono anche i protoni e i neutroni, i costituenti dei nuclei atomici). Con la adroterapia, per lo sviluppo della quale è stato molto importante il fisico italiano al CERN Ugo Amaldi, si curano, gettandovi contro fasci quasi puntiformi di adroni, tumori umani in zone delicate, non altrimenti curabili. Questa è una delle innumerevoli ricadute pratiche delle ricerche strumentali della fisica delle particelle elementari! I "collisionatori" di particelle sono invece acceleratori, in genere circolari (ma anche con altre geometrie), in cui vengono accelerati due fasci di particelle in direzioni opposte, che vengono fatti scontrare tra di loro in più punti del percorso, attorno ai quali viene posta una complessa strumentazione di rivelatori di particelle. Il laboratorio del CERN di Ginevra è stato costituito nel 1954 da un gruppo di nazioni europee, tra cui l'Italia, ed ora è assunto al ruolo del più grande laboratorio scientifico mondiale. Nel 1989 al CERN è stato completato lo scavo dell'anello di 27 Km di circonferenza, mediamente a 100 metri di profondità, nella piana a Ovest di Ginevra, tra il suo aeroporto e i monti del Jura, in Francia. In questo anello sono stati fatti inizialmente circolare e scontrare in alcuni punti, elettroni contro positroni (gli "elettroni positivi"!) e per questo è stato chiamato LEP (Large Electron Positron) Collider. Nei punti di scontro sono state scavate enormi caverne di dimensioni di cattedrali, dove sono stati costruiti i grandi apparati di studio dei prodotti delle interazioni di scontro dei fasci. Uno di questi apparati è stato quello dell'esperimento di DELPHI. Il gruppo milanese che ho avuto la ventura di dirigere, ha contribuito in idee e nella costruzione, nei laboratori di Milano, di parti innovative di DELPHI, in particolare nel micro rivelatore di vertice costituito essenzialmente da tre cilindri concentrici di microstrips al Silicio, in totale circa un milione, ognuna con la sua catena elettronica di alimentazione e raccolta dati, in questo modo è stato possibile ricostruire geometricamente il passaggio di particelle cariche uscenti dalle interazioni con precisioni di 10 micron, un centesimo di millimetro. Lo sviluppo in fisica negli ultimi 60 anni dei micro rivelatori al silicio è stato un'altra tecnica che ha avuto ricadute dalle ricerche di particelle a campi medici e di vita di tutti i giorni (si pensi ai sensori delle camere fotografiche etc.). Fino al 2000 si sono raccolti dati ottenendo al LEP risultati importan-

ti nella verifica e nella misura di parametri del Modello Standard e nel porre un limite inferiore alla massa dell'eventuale particella di Higgs. Questo limite è stato di 115 GeV cioè Giga electron Volt. Dobbiamo familiarizzarci con queste unità di misura di energia, l'electron Volt e i suoi multipli: il MeV (un milione...) il GeV (un miliardo), il TeV (Tera eV, mille GeV). Ho scoperto che alla mia nipotina Vittoria che fa la quarta elementare, viene ora insegnato ad usare questi prefissi, il milli, il Kilo, il Tera etc, applicati alle unità di lunghezza e di peso! Per l'equivalenza massa energia, già accennata prima, quelle unità di energia, l'eV e i suoi multipli, vengono usate dai fisici per le misure delle masse (anche se i più formali per le masse usano gli eV divisi per c, velocità della luce, al quadrato): comunque, per farci un'idea, il nucleo dell'idrogeno, formato da un protone, ha massa poco meno di un GeV. Nel 2000 si è bloccato LEP e al suo posto nel tunnel si è costruito un collisionatore protone - protone LHC (Large Hadron Collider). Un incidente tecnico ha spostato dal 2008 al 2009 l'inizio della attività di presa dati, con via via la lenta salita di energia di ognuno dei fasci fino a 3,5 TeV quindi in totale $3,5 + 3,5 = 7$ TeV di energia ad ogni scontro protone protone, disponibile per la produzione di altre particelle inesplorate fino ad allora. In una delle grandi caverne è stato assemblato il rivelatore ATLAS, a cui ha partecipato, ora diretto da giovani allievi, il gruppo milanese ch'era in DELPHI. In particolare esso ha contribuito al progetto e costruzione del nuovo micro vertice a rivelatori al silicio, ma ora con 80 (!) milioni di rivelatori e relative catene elettroniche di alimentazione e trasmissione dei segnali. Al centro di ATLAS si trova il rivelatore al silicio che è il rivelatore più vicino al punto di interazione ed uscita delle nuove particelle. La raccolta dei dati sperimentali provenienti dal passaggio delle particelle cariche nei rivelatori, ha numeri impressionanti e la ricostruzione degli eventi è affidato a un enorme sistema informatico: ricordiamo e, l'Europa ne va orgogliosa, che WWW è stato "inventato" al CERN nel 1989 per utilità interna della ricerca e poi adottato in tutto il mondo. I dati su cui si basa l'annuncio di luglio scorso sono stati raccolti a un'energia totale di 7 e poi 8 TeV. L'analisi statistica (il "fit") riporta l'evidenza di un picco a 126,5 GeV con una "validità statistica" di 5 milioni di probabilità che sia un effetto "vero" contro una probabilità che si tratti di un sovrapporsi casuale di eventi non provenienti dal decadimento di una vera particella. Questo è il livello di probabilità che in qualsiasi esperimento scientifico di qualsiasi disciplina permetta di concludere che siamo di fronte a una osservazione valida. La raccolta dei dati è proseguita fino a metà febbraio scorso, i risultati dell'analisi saranno aggiunti quindi ai precedenti, e a metà febbraio LHC è stato arrestato. LHC rimarrà fermo 2 anni, durante i quali verrà fatto un suo upgrade (miglioramento) per poi ripartire ad una energia complessiva di 14 TeV (7 per fascio) e quindi raccogliere meglio, con statistica grande, altri dati e studiare in dettaglio le proprietà di questa particella, confermando che si tratti del Bosone di Higgs o, "particella di Dio", come è stata definita con un termine che i fisici non amano molto!. Arrivederci al 2015!

*Guido Vegni,
professore ordinario in Fisica delle Particelle Elementari
dell'Università degli Studi di Milano*

Per saperne di più

Contributo del Prof. Vegni alla Giornata in onore e ricordo del Fisico barlassinese Don Carlo Borghi nel 2004, "La frontiera dell'infinitamente piccolo", nella versione aggiornata fino alla partenza sperimentale di Atlas nel 2008 <http://ricerca.didattica.fisica.unimi.it/archivio.html> Nello stesso sito sono collocate anche tre figure riguardanti questo articolo con le relative didascalie esplicative, sotto il titolo: "Figure dell'articolo di G. Vegni "La scoperta della particella di Higgs - contributo milanese".

CERN, Centro Europeo di Ricerche Nucleari; -- Fermilab il grande laboratorio statunitense di ricerche nucleari, vicino a Chicago, intitolato al fisico italiano Enrico Fermi; - ATLAS, A Toroidal LHC Apparatus; - CMS, Compact Muon Solenoid; - INFN, Istituto Nazionale di Fisica Nucleare, l'ente italiano che coordina le ricerche italiane in fisica delle particelle elementari, al CERN e in 4 Laboratori italiani. Ha 20 sezioni in altrettante Università italiane; - Bosoni sono una categoria di particelle a spin (momento angolare interno) intero, essenzialmente sono portatori delle forze tra particelle; l'altra categoria sono i Fermioni, a spin semiintero, tra cui sono le particelle costituenti della materia.

Uffici comunali: orari di apertura al pubblico

SEGRETARIO GENERALE

Dr.ssa Anna Maria Puccia
Riceve su appuntamento presso il Servizio Segreteria.
Tel. 0362 5770208

AFFARI GENERALI

Servizi Demografici

Tel. 0362 5770252
Lunedì, martedì, giovedì, venerdì: ore 10 - 12.30.
Mercoledì: ore 10 - 12.30 e 17 - 18.45
Sabato 9 - 11.45

- carte d'identità adulti e minori, passaporti
- certificati anagrafici (residenza, stati di famiglia)
- certificati di stato civile (nascita, matrimonio, morte)
- dichiarazioni sostitutive di notorietà
- autenticazione firme e documenti, legalizzazione foto
- certificati di iscrizione alle liste elettorali

Servizio Segreteria e Mesi

Tel. 0362 5770257
Lunedì, martedì, giovedì, venerdì: ore 10 - 12
Mercoledì: ore 10 - 12 e 16.45 - 17.45
- protocollazione documenti
- notifiche

SOCIO CULTURALE

Servizi Sociali, Promozione Sociale, Istruzione, Sport

Tel. 0362 5770259 - 228 - 223
Lunedì, giovedì: ore 10 - 12
Mercoledì: ore 10 - 12 e 16.45 - 17.45
- servizio assistenza domiciliare, telesoccorso, pasto caldo a domicilio, trasporti, prenotazioni visite mediche e terapie
- contributi assistenziali, comunali e regionali
- consulenze per assegni di maternità, famiglie numerose, invalidità civile, I.S.E.E.

- spazio ludico-educativo
- informazioni per volontariato, lavoro, servizi ASL, servizi per anziani, minori, portatori di handicap, adulti in difficoltà
- domande per case popolari
- organizzazione spettacoli e attività di promozione sociale
- mensa, trasporto scolastico, pre e post scuola, contributi per libri di testo
- palestre comunali

Biblioteca e Cultura - L.go Diaz:

Tel. 0362 5770222
Martedì, mercoledì, venerdì: ore 15 - 17.45
Giovedì: ore 15 - 19
Sabato: ore 14.30 - 17.45 - Domenica: ore 10 - 12.30
- servizio prestito, libri, riviste e materiale multimediale
- animazione e letture per bambini
- organizzazione spettacoli e attività culturali

Sportello lavoro (c/o Palazzo Comunale)

tel. 0362 5770236, sportellolavoro.barlassina@gmail.com
Mercoledì, giovedì: ore 16.30 - 18.45

La prima settimana del mese:
anche il sabato: ore 9 - 11.30
- servizio di orientamento e formazione, assistenza alle categorie protette, aiuta chi è in cerca di primo impiego e chi è in mobilità a trovare un nuovo lavoro

ECONOMICO FINANZIARIO

Servizio Finanziario, Personale, Tributi, Economato

Tel. 0362 5770225 (tributi) - 0362 5770206 (economato)
Lunedì, martedì, giovedì, venerdì: ore 10 - 12
Mercoledì: ore 10 - 12 e 16.45 - 17.45
- informazioni sui principali tributi comunali (tassa rifiuti, icip, tosap...)
- informazioni su pagamento lampade votive cimitero

POLIZIA MUNICIPALE

Servizio di Polizia Municipale e Protezione Civile

Tel. 0362 562210
Lunedì, giovedì: ore 10 - 12 Mercoledì: ore 16.45 - 17.45
- informazioni su sanzioni, denunce reclami ed esposti
- informazioni e richieste per manifestazioni temporanee relative ad attività commerciali
- servizio di protezione Civile e coordinamento volontari della Protezione Civile

TECNICO

Servizio Lavori Pubblici, Manutenzioni, Urbanistica, Edilizia Privata, Ambiente, Ecologia

Tel. 0362 5770214
Lunedì, giovedì: ore 10 - 12
Mercoledì: ore 10 - 12 e 16.45 - 17.45
- permessi di costruire
- denunce di inizio attività edilizie
- manutenzione strade e verde pubblico
- raccolta rifiuti
- manutenzione cimitero
- SCIA Segnalazione Certificato di Inizio Attività

Cimitero

Via Milite Ignoto
INVERNALE (1 ottobre - 31 marzo) ore 8 - 18
ESTIVO (1 aprile - 30 settembre) ore 7.30 - 20

Piattaforma ecologica

Via Tiziano Vecellio 31
- martedì e giovedì: ore 14 - 17
(utenza domestica e non domestica)
- sabato: ore 9 - 12 e 14.30 - 17
(solo utenza domestica)



IMPRESA DI PULIZIE

Telefono 3454432835

gmarservice@tiscali.it

✓ **Pulizie Uffici**

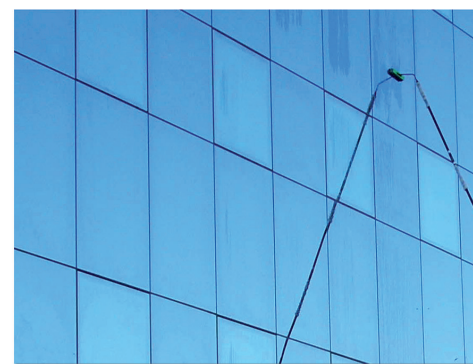
✓ **Appartamenti**

✓ **Condomini**

(con rotazione sacchi)

✓ **Disinfestazioni in genere**

✓ **Amministrazione stabili**



20822 - SEVESO (MB) - Via Buonarroti, 20



*Internet offre molteplici opportunità di sviluppo
per le aziende e per i professionisti.*

*Riesce a veicolare in pochi minuti
e in maniera economica il tuo messaggio
pubblicitario a infiniti potenziali clienti.
Affida la tua comunicazione a professionisti!!*

Non hai ancora un sito internet?

*Ti offriamo un servizio chiavi in mano che comprende:
dominio, posta elettronica e/o certificata,
coordinamento contenuti, grafica e hosting,
con la possibilità di suddividere l'investimento
economico anche in maniera pluriennale.*

Hai già un sito internet?

*Ti offriamo un restyling completo del tuo sito,
dalla grafica alla razionalizzazione dei contenuti.
Proponiamo interessanti pacchetti di gestione completa
di promozione del tuo sito, attraverso pubblicità
in siti specializzati, nei motori di ricerca,
attraverso i social networks e con Google AdWords.*

STUDIO BRIANZA

Pubblicità & Comunicazione

Infoline 0362 540204

www.pubblicitainbrianza.it

Speciale Sede di Barlassina

ORARIO CONTINUATO DALLE 8,30 ALLE 16,00

**CONSULENZA E NUOVI SERVIZI...
VIENI A SCOPRIRLI**



Nuova per tradizione.

**UNA BANCA VICINA,
DOVE LE PERSONE SONO IL VALORE PIÙ IMPORTANTE.**

Dettagli e fogli informativi ai nostri sportelli e su www.bccbarlassina.it